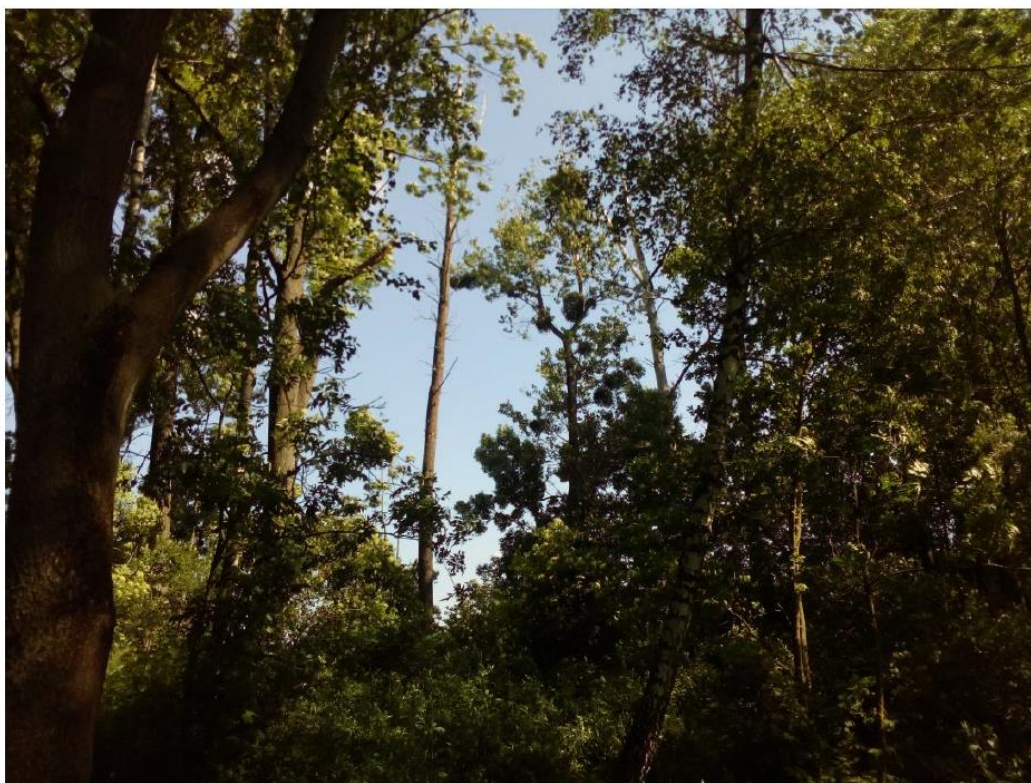


„Probírka břehového porostu VT Strhanec k.ú. Osek nad Bečvou“



Provozní úsek závodu Horní Morava:

Vypracovala: Ing. Renáta Najdková

Datum: květen 2020

ÚDAJE O AKCI

Název akce: „**Probírka břehového porostu VT Strhanec k.ú. Osek nad Bečvou**“
Katastrální území: Osek nad Bečvou
Kraj: Olomoucký
ORP: Krajský úřad Olomouckého kraje
Vodní tok (IDVT): Strhanec (IDVT 10100448)
Správce toku: Povodí Moravy, s.p., závod Horní Morava, provoz Přerov

ÚDAJE O ZADAVATELI

Název: Povodí Moravy, s.p.,
Sídlo: Dřevařská 932/11, 602 00 Brno
IČO: 708 900 13
Projektant - Ekolog: Ing. Renáta Najdková

POŽADOVANÉ PRÁCE

Jedná se o **rizikové kácení** dřevin, převážně v blízkosti cyklotrasy. Pokáceno či ořezáno bude celkem 106ks dřevin o výčetním průměru 12-100 cm ve výšce 1,3m. Dále bude odstraněno cca 150m² křovin a dřevin do průměru 12 cm z důvodu přístupu a případné odstranění torz, suchých stromů a vývrátů včetně odvozu kmenů a likvidace těžebního odpadu. Zhotovitel odkoupí od Povodí Moravy, s.p. vytěžené dřevo a zajistí jeho odvoz. Cena za dřevní hmotu bude zhotovitelem navržena nezávisle na ceně za práci. Při fakturaci budou pohledávky Zhotovitele a Zadavatele vypořádány vzájemným zápočtem.

POPIS LOKALITY A CHARAKTERISTIKA POZEMKŮ

Dřeviny se nacházejí na území evropsky významné lokality CZ0714085 Bečva – Žebračka v extravilánu obce Osek nad Bečvou na pozemku parc. č. 1474 v k. ú. Osek nad Bečvou, se kterým má právo hospodařit Povodí Moravy, s. p., v celkové délce 720 m, v ř.km 9,18 – 9,4 a 10,7- 11,2. Pozemky pod korytem a část pozemků přiléhajících k vodnímu toku jsou v majetku České republiky s právem hospodaření určeným pro Povodí Moravy, s.p. Přístup je možný po cyklotrase a nezpevněné cestě. **V prvním úseku na pravé straně je špatný přístup**

VLIV PROVÁDĚNÍ AKCE NA OKOLNÍ POZEMKY A STAVBY

Probírka bude prováděna v zemědělské krajině, mimo intravilán obce, částečně na okraji obce. V okolí se nacházejí především zemědělsky obhospodařované pozemky. Na všech pozemcích je zhotovitel povinen vše uvést do řádného stavu, zejména urovnat terén narušený v důsledku pohybu mechanizačních prostředků.

VSTUPY NA POZEMKY CIZÍCH VLASTNÍKŮ

Vlastní těžba dřeva bude probíhat na pozemcích ve vlastnictví Povodí Moravy, s.p. a na pozemcích soukromých vlastníků. Pokud při pracích dojde ke vstupům na pozemky cizích vlastníků, je nutné dbát na maximální bezpečnost při práci a šetrné využití pozemků. Po ukončení práce na daném pozemku je zhotovitel povinen bezodkladně uvést tento pozemek do původního stavu. Jakékoliv nevratné škody na těchto pozemcích je zhotovitel povinen majiteli kompenzovat v plné výši.

Zhotovitel je povinen zajistit přístup k místu plnění za účelem plnění díla včetně případné úhrady za dočasné zábory ploch nebo dočasné skládky a uvedení ploch do původního stavu. Smlouvy či dohody s majiteli a správci ostatních dotčených pozemků musí být vyhotoveny písemně a kopie předány objednateli nejpozději při předání díla.

ZEMĚDĚLCI SOUSEDNÍCH POZEMKŮ

David Doubravský
Luboš Nevtipil
Josef Caletka
AGRAS Želatovice, a.s.

ÚDAJE O OCHRANĚ ÚZEMÍ PODLE JINÝCH PRÁVNÍCH PŘEDPISŮ

Práce budou prováděny na obou březích VT Strhanec, jež je významným krajinným prvkem ze zákona a nachází se na území evropsky významné lokality CZ0714085 Bečva – Žebračka. Během akce musí být dodrženy požadavky vyjádření dotčených orgánů ochrany přírody viz příloha č.1.

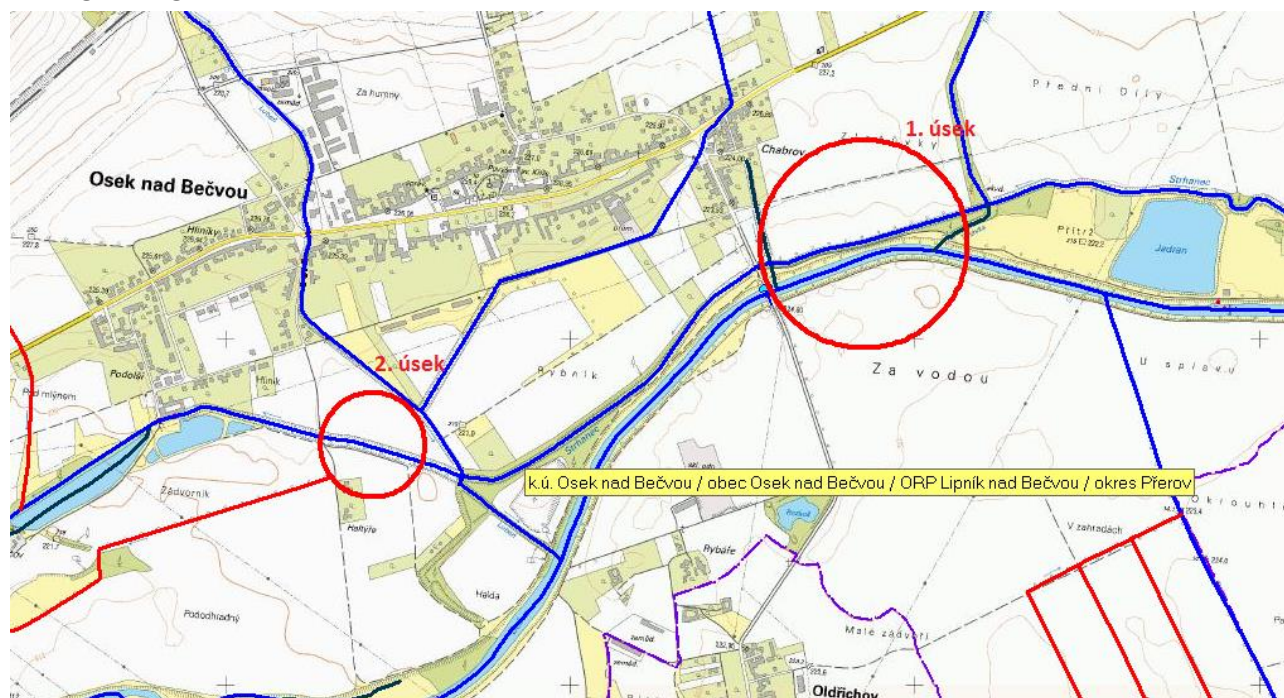
ČASOVÝ HARMONOGRAM PRACÍ

Termín zahájení provádění díla: od 1. září 2020

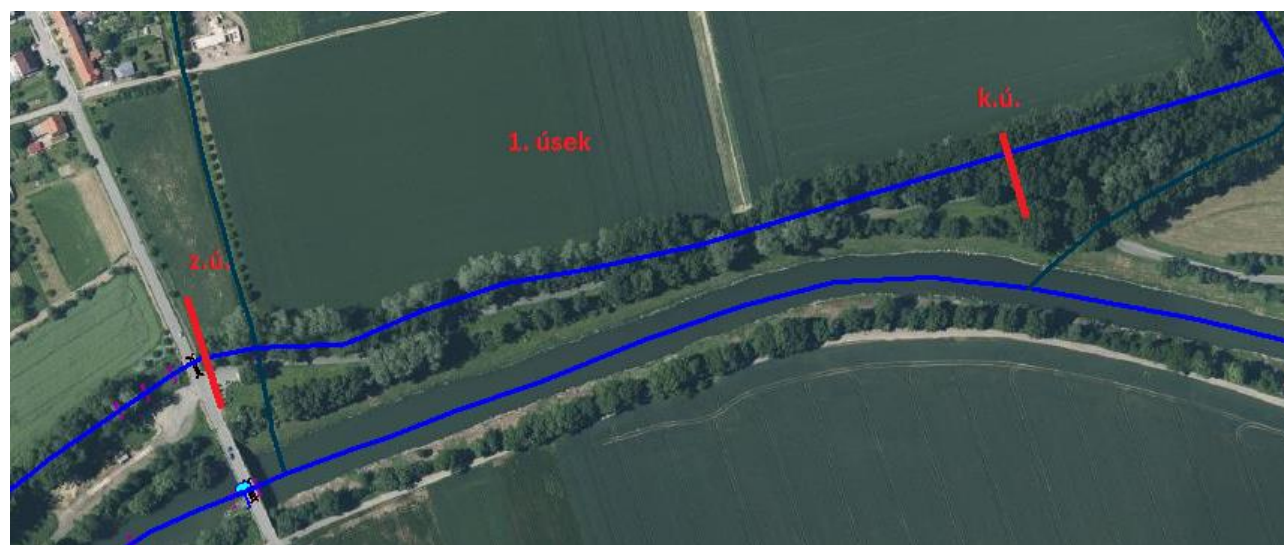
Termín dokončení díla a jeho předání objednateli: 30. listopad 2020

pozn. Před zahájením kácení musí být písemně zajištěn přístup přes zemědělské pozemky.

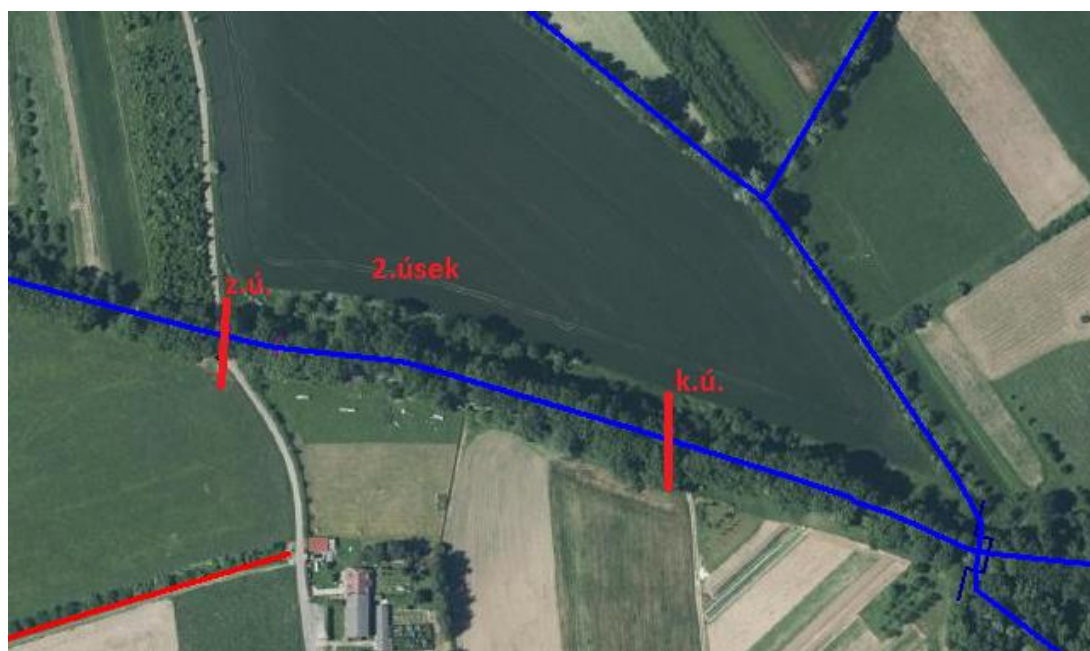
MAPOVÝ PODKLAD



PB: Velmi špatný přístup podél toku, zajistit si přístup přes zemědělské pozemky. LB: rizikové kácení podél cyklotrasy.

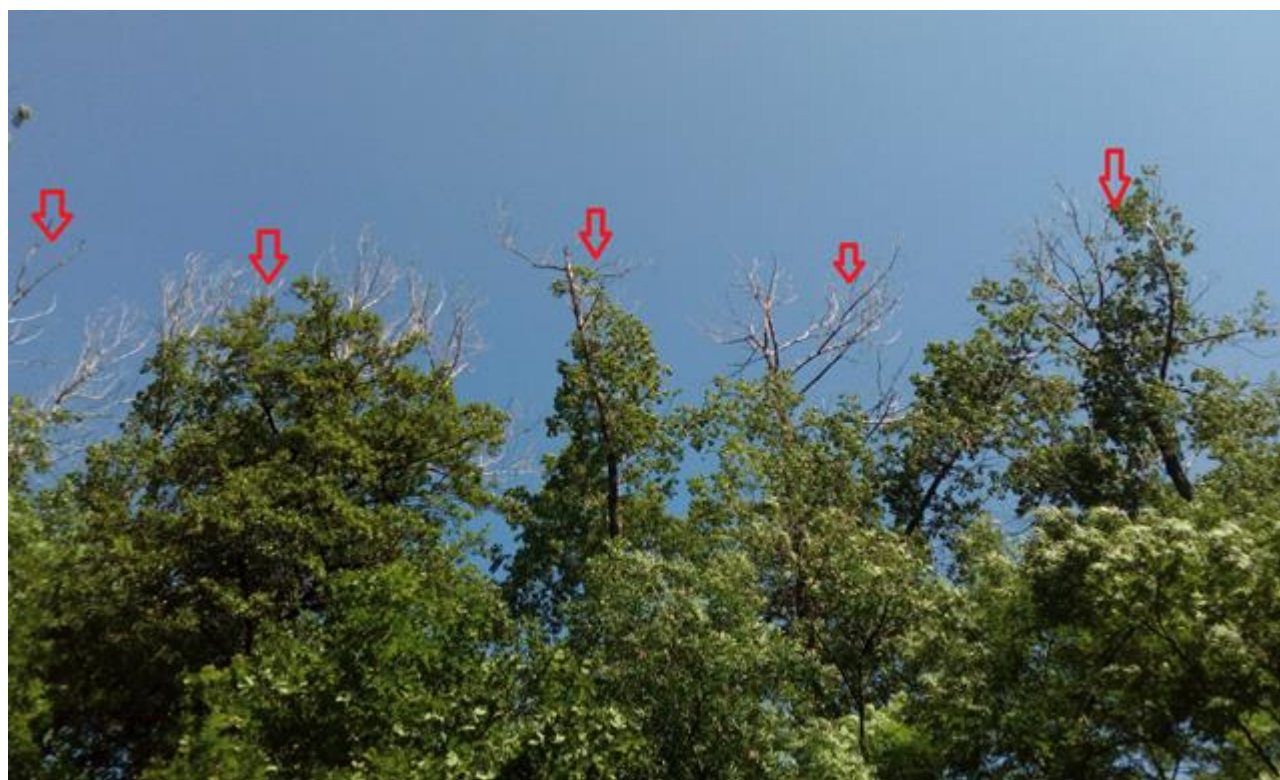


pozn. upozorňujeme na elektrické vedení ve 2. úseku, přístup možný podél toku



FOTODOKUMENTACE







Průvodní a technická zpráva

VYZNAČENÍ POROSTŮ V TERÉNU A SPECIFIKACE DŘEVIN

Dřeviny, které budou z porostu odstraněny, jsou označeny oranžovou reflexní barvou. Písmeno X značí celý trs. **Dřeviny v 1. úseku na PB nejsou z důvodu špatného přístupu označeny. Po dohodě s technickým dozorem budou upřesněny a odstraněny. Z důvodu přístupu je možné pokácet cca 150 m² křovin a dřevin do průměru 12 cm.**

1. úsek – pozn. podél vede cyklotrasa

levý břeh

levý břeh

dřevina	břeh	výčetní průměr (cm)																												celkem	
		12	15	20	25	30	35	40	45	50	55	60	65	70	75	80	85	90	95	100	105	110	115	120	125	130	135	140	145		150
		výčetní obvod (cm)																													
		38	47	63	79	94	110	126	141	157	173	188	204	220	236	251	267	283	298	314	330	346	362	378	394	410	426	442	458	474	
TOPOL	LB					1		1																							2
VRBA	LB																														
AKÁT	LB																														
OLŠE	LB																														
JASAN	LB							1	2	2	6	2		2	2	1															18
JAVOR	LB																														
JAVOR jaslis.	LB																														
LÍPA	LB																														
PAJASAN	LB																														
OŘEŠÁK	LB																														
JÍROVEC	LB																														
ŠVESTKA	LB																														
JABLOŇ	LB																														
TŘEŠEŇ	LB																														
SMRK	LB																														
BUK	LB																														
DUB	LB																														
JILM	LB																														
MYROBALÁN	LB																														
TOPOL ořez	LB																														
VRBA ořez	LB																														
VRBA na hl.	LB																														
POČET CELKEM						1		2	2	2	6	2		2	2	1															20
DLE TL. STUPNŮ			1				6	2	2	2	10			3																	20
poznámka		jasany velmi silně napadeny nekrozou jasanu - chalarax fraxinea																													
Naplaveniny v m ³																															

Průvodní a technická zpráva

pravý břeh

dřevina	břeh	výčetní průměr (cm)																												celkem	
		12	15	20	25	30	35	40	45	50	55	60	65	70	75	80	85	90	95	100	105	110	115	120	125	130	135	140	145		150
		výčetní obvod (cm)																													
		38	47	63	79	94	110	126	141	157	173	188	204	220	236	251	267	283	298	314	330	346	362	378	394	410	426	442	458	474	
TOPOL	PB									3	2	2	3	4		2	2														18
VRBA	PB																														
AKÁT	PB																														
OLŠE	PB					1	2	2																							5
JASAN	PB							1				1																			2
JAVOR	PB																														
JAVOR jaslis.	PB																														
LÍPA	PB																														
PAJASAN	PB																														
OŘEŠÁK	PB																														
JÍROVEC	PB																														
ŠVESTKA	PB																														
JABLOŇ	PB																														
TŘEŠEŇ	PB																														
SMRK	PB																														
BUK	PB																														
DUB	PB																														
JILM	PB																														
MYROBALÁN	PB																														
TOPOL ořez	PB																														
VRBA ořez	PB																														
VRBA na hl.	PB																														
POČET CELKEM						1	2	3		3	2	3	3	4		2	2														25
DLE TL. STUPŇŮ		1					8				12				4												25				
Keře v m ²																															
Naplaveniny v m ³																															

pozn. PB v terénu z důvodu špatných přístupů neoznačen!

2. úsek

levý břeh

dřevina	břeh	výčetní průměr (cm)																								celkem					
		12	15	20	25	30	35	40	45	50	55	60	65	70	75	80	85	90	95	100	105	110	115	120	125		130	135	140	145	150
		výčetní obvod (cm)																													
		38	47	63	79	94	110	126	141	157	173	188	204	220	236	251	267	283	298	314	330	346	362	378	394	410	426	442	458	474	
TOPOL	LB											1		1	1	2															5
VRBA	LB																														
AKÁT	LB																														
OLŠE	LB																														
JASAN	LB	3	3	4	2	2	1		2	1	2	3		1	1	2															27
JAVOR	LB																														
JAVOR jaslis.	LB																														
LIPA	LB																														
PAJASAN	LB																														
OREŠÁK	LB																														
JÍROVEC	LB																														
ŠVESTKA	LB																														
JABLOŇ	LB																														
TŘEŠEŇ	LB																														
SMRK	LB																														
BUK	LB																														
DUB	LB																														
JILM	LB																														
MYROBALÁN	LB																														
TOPOL ořez	LB																														
VRBA ořez	LB																														
VRBA na hl.	LB																														
POČET CELKEM		3	3	4	2	2	1		2	1	2	4		2	2	4															32
DLE TL. STUPŇŮ		14				4				8				6														32			
Keře v m ²																															
Naplaveniny v m ³																															

Průvodní a technická zpráva

pravý břeh

dřevina	břeh	výčetní průměr (cm)																												celkem	
		12	15	20	25	30	35	40	45	50	55	60	65	70	75	80	85	90	95	100	105	110	115	120	125	130	135	140	145		150
		výčetní obvod (cm)																													
		38	47	63	79	94	110	126	141	157	173	188	204	220	236	251	267	283	298	314	330	346	362	378	394	410	426	442	458	474	
TOPOL	PB																														
VRBA	PB																														
AKÁT	PB																														
JASAN	PB		3	5	1					3	2	4		2	1	4	1	1		2											29
OLŠE	PB																														
JAVOR	PB																														
JAVOR jaslis.	PB																														
LIPA	PB																														
PAJASAN	PB																														
OŘEŠÁK	PB																														
JÍROVEC	PB																														
ŠVESTKA	PB																														
JABLOŇ	PB																														
TŘEŠEŇ	PB																														
SMRK	PB																														
BUK	PB																														
DUB	PB																														
JILM	PB																														
MYROBALÁN	PB																														
TOPOL ořez	PB																														
VRBA ořez	PB																														
VRBA na hl.	PB																														
POČET CELKEM			3	5	1					3	2	4		2	1	4	1	1		2											29
DLE TL. STUPŇŮ			9					3				8				7				2											29
Keře v m ²																															
Nálety do Ø 12		4																												4	

pozn. PB v terénu z důvodu špatných přístupů neoznačen!

Průvodní a technická zpráva

[illegible]

Sortimentace těžebního fondu

<u>dřevina</u>	Počet stromů (ks)	objem celkem (m3)	Průměrný objem (m3)	sortimentace							
				pilařské výřezy III. tř.		ost. průmyslové IV. tř.		palivo VI. tř.		Odpad	
				%	m 3	%	m 3	%	m 3	%	m 3
TOPOL	25	67,06	2,6824			40%	26,82	40%	26,82	20%	13,41
OLŠE	5	3,2	0,6400			40%	1,28	50%	1,60	10%	0,32
JASAN	76	138,75	1,8257			40%	55,50	50%	69,38	10%	13,88
POČET CELKEM	106	209,01	1,9718				83,60		97,80		27,61
ZUŽITKOVATELNÉ DŘÍVÍ		181,403									
ODPAD		27,607									

ZPŮSOB PROVÁDĚNÍ PRACÍ

- Práce budou prováděny pomocí motorových pil, speciálního nebo univerzálního lesního traktoru, za použití ručního dřevorubeckého náradí, případně jiných pomůcek a zařízení (lanová dopravní zařízení, stromolezecké vybavení, plovoucí zařízení, atd.). Ořez, kácení, soustřeďování a odvoz dříví bude provedeno na náklady dodavatele.
- Kácením, soustřeďováním a odvozem dříví nesmí dojít k poškození objektů a zařízení jiných vlastníků, správců a uživatelů. Dodavatel je povinen úzce spolupracovat se správcí sítí při operativním vypínání vedení a s vlastníky a uživateli pobřežních pozemků při operativním řešení vstupů na tyto pozemky.
- Pokud zhotovitel způsobí Povodí Moravy, s.p. či jinému vlastníkovu škodu, je povinen toto neprodleně ohlásit příslušnému pracovníkovi Povodí Moravy, s.p.
- Soustřeďování dříví musí být prováděno v polozávěsu, nikoli jen prostým vlečením. V případě, že by svazek dříví nebo i jednotlivý kus mohl poškodit dřeviny, břehy nebo majetek cizích subjektů, musí být soustřeďování provedeno po jednotlivých kusech nebo s přepínáním úvazku.
- Klest a těžební odpad musí být odstraňován **současně a průběžně** s kácením porostu. Technologický postup se musí přizpůsobit tak, aby nedocházelo k přejíždění klestu traktorem, jeho rozbití na malé kousky a zaježdění do půdy.
- Pařezy musí být seříznuty co nejnižší, rovnoběžně se sklonem břehu.
- Dodavatel musí vést pracovní deník, ve kterém zaznamená všechny údaje důležité z hlediska technologie, bezpečnosti práce, pracovních podmínek, kontrol, atd.
- V průběhu práce musí být respektovány pokyny pracovníků Povodí Moravy, s.p. a na závěr musí být pracoviště předáno ve stavu jako před zahájením těžby.
- Pokud při realizaci díla vznikne dřevní štěpka, je zhotovitel povinen po ukončení prací sdělit její celkové získané množství v m³ a její následné využití (uložení na místě, likvidace, prodej, pro vlastní potřebu atp.).
- **Těžba a úklid musí být dokončen do 30. 11. 2020**

OCHRANA DŘEVIN A OŠETŘENÍ POROSTŮ

Kácením a soustřeďováním určených dřevin nesmí být poškozeny ostatní dřeviny břehového porostu. Pokud by k poškození výjimečně došlo, budou asanovány (dotvarovány a konzervace ran) nebo po dohodě s dozorem investora zcela odstraněny.

BEZPEČNOST A OCHRANA ZDRAVÍ PŘI PRÁCI

Při těžbě, soustřeďování, druhození a odvozu dříví musí být důsledně dodržováno nařízení vlády č. 28/2002 Sb., kterým se stanoví způsob organizace práce a pracovních postupů, které je zaměstnavatel povinen zajistit při práci v lese a na pracovištích obdobného charakteru. Zejména je nutné dbát na zabezpečení bezpečnosti uživatelů přilehlých pozemků, staveb, komunikací, veřejných prostranství a sítí. Za bezpečnost při práci je zodpovědný zhotovitel a přebírá na sebe veškerá rizika, zejména pak odpovědnost za škodu na zdraví a majetku svém, Povodí Moravy, s.p. a třetích osob.

Průvodní a technická zpráva

PŘÍLOHY

Stanovisko Krajského úřadu Olomouckého kraje č.j. KUOK 21176/2020

Rozhodnutí Krajského úřadu Olomouckého kraje č.j. KUOK 32028/2020

**Krajský úřad Olomouckého kraje
Odbor životního prostředí a zemědělství
Jeremenkova 40a, 779 11 Olomouc**

C. j.: KUOK 21176/2020
Sp.Zn: KÚOK/16912/2020/OŽPZ/431
Vyřizuje: RNDr. Miroslava Kudýnová
Tel.: 585 508 631
datová schránka: qiabfmf
e-mail: m.kudynova@olkraj.cz
Počet listů: 1
Počet příloh: 0

V Olomouci dne 7. 2. 2020

**Povodí Moravy s.p.
Závod Horní Morava
U Dětského domova 263
772011 Olomouc**

Stanovisko s vyloučením významného vlivu na lokality soustavy Natura 2000

Krajský úřad Olomouckého kraje, Odbor životního prostředí a zemědělství, jako orgán ochrany přírody, příslušný podle § 77a odst. 4 písm. n) zákona č. 114/1992 Sb., o ochraně přírody a krajiny, ve znění pozdějších předpisů (dále zákon), po posouzení záměru „**Strhanec – probírka břehového porostu, k. ú. Osek nad Bečvou, ř.km 9,18 – 9,40 a ř.km 10,7 – 11,2**“ vydává v souladu s § 45i odst. 1 zákona toto stanovisko:

**Uvedený záměr nemůže mít samostatně nebo ve spojení s jinými záměry
a koncepcemi významný vliv na předmět ochrany nebo celistvost
evropsky významné lokality nebo ptačí oblasti.**

Zdůvodnění:

Předmětem posouzení je plánovaná probírka břehového porostu vodního toku Strhanec. Probírka je navržena na parc. č. 1474, k. ú. Osek nad Bečvou. Celková délka dvou úseků je 720 m. Probírka je navržena z důvodu zajištění provozní bezpečnosti ze zdravotních a rovněž pěstebních důvodů. Ke kácení jsou vytipovány topoly, olše a vrby po obou březích toku.

Záměr se týká evropsky významné lokality Bečva-Žebračka CZ0714082, jejíž součástí je vodní tok Strhanec. Předmětem ochrany v evropsky významné lokalitě jsou dubohabřiny, smíšené listnaté porosty, kuřka ohnivá, hrouzek Kesslerův a velevrub tupý.

Orgán ochrany přírody učinil závěr, že záměr vzhledem ke svému charakteru s přihlédnutím k zajištění provozní bezpečnosti porostu nemá potenciál způsobit přímé, nepřímé či sekundární vlivy na celistvost a předmět ochrany výše uvedených lokalit, ani nemá negativní vliv na jiné lokality soustavy Natura 2000.

otisk úředního razítka

Bc. Ing. Renata Honzáková
vedoucí oddělení ochrany přírody
Krajského úřadu Olomouckého kraje

Za správnost vyhotovení odpovídá:
RNDr. Miroslava Kudýnová

**Krajský úřad Olomouckého kraje
Odbor životního prostředí a zemědělství
Jeremenkova 40a, 779 11 Olomouc**

Č.j.: KUOK 32028/2020

V Olomouci dne 2. 3. 2020

SpZn: KÚOK/18549/2020/OŽPZ/431

vyřizuje: RNDr. Miroslava Kudýnová

tel.: 585 508 631

e-mail: m.kudynova@olkraj.cz

počet listů: 2

počet příloh: 0

ROZHODNUTÍ

Krajský úřad Olomouckého kraje, Odbor životního prostředí a zemědělství, věcně a místně příslušný podle ustanovení § 67 zákona č. 129/2000 Sb., o krajích (krajské zřízení), ve znění pozdějších předpisů, a orgán ochrany přírody podle § 75 odst. 1 písm. d/ a § 77a odst. 4 písm. l/ zákona č. 114/1992 Sb., o ochraně přírody a krajiny, ve znění pozdějších předpisů ve věci „**Strhanec – probírka břehového porostu vodního toku**“, k. ú. **Osek nad Bečvou** na základě žádosti, kterou podalo Povodí Moravy, s.p., Dřevařská 11, Brno, IČ: 70890013, zastoupené Povodím Moravy, s.p., závod Horní Morava, U Dětského domova 263, 772 11 Olomouc (dále „žadatel“), rozhodl v souladu s § 67 zákona č. 500/2004 Sb., správní řád, ve znění pozdějších předpisů takto:

Krajský úřad Olomouckého kraje, Odbor životního prostředí a zemědělství, vydává

s o u h l a s n é z á v a z n é s t a n o v i s k o

podle § 4 odst. 2 zákona č. 114/1992 Sb., o ochraně přírody a krajiny, ve znění pozdějších předpisů (dále „zákon“) k zásahu do významného krajinného prvku vodní tok Strhanec v území evropsky významné lokality Bečva-Žebračka CZ0714082 pro provedení probírky břehového porostu na parc. č. 1474, k. ú. Osek nad Bečvou, v celkové délce 720 m, v ř.km 9,18 – 9,4 (úsek 2) a ř.km 10,7 – 11,2 (úsek 1).

Zásah spočívá v kácení dřevin rostoucích mimo les v rámci probírky porostu při správě toku, a to ze zdravotních a pěstebních důvodů a především z důvodu zajištění provozní bezpečnosti porostu. Jedná se o 106 ks dřevin o obvodu kmene v rozmezí od 38 do 314 cm ve výšce 1,3 m nad zemí v druhové skladbě topol, jasan, olše a cca 150 m² křovin a mladých dřevin do průměru 12 cm z důvodu přístupu.

Souhlasné stanovisko se vydává k provádění prací v letech 2020 – 2022 za předpokladu splnění těchto podmínek:

- 1) Kácení dřevin lze realizovat v období mimo hnízdění ptáků – se zahájením prací od 1. září a s ukončením prací nejpozději do 31. března roku následujícího.
- 2) Při provádění prací nedojde ke znečištění prostředí škodlivými látkami, zejména ropnými. V blízkosti vodního toku nebudou skladovány nebezpečné chemické látky ani materiály.

Účastník řízení podle § 27 odst. 1 správního řádu (žadatel):
podalo Povodí Moravy, s.p., Dřevařská 11, Brno, IČ: 70890013

Odůvodnění

Krajský úřad Olomouckého kraje, Odbor životního prostředí a zemědělství, jako příslušný orgán ochrany přírody obdržel dne 31. 1. 2020 žádost, kterou podalo Povodí Moravy, s.p., Dřevařská 11, Brno, IČ: 70890013, zastoupené Povodím Moravy, s.p., závod Horní Morava, U Dětského domova 263, 772 11 Olomouc. Je žádáno vydání závazného stanoviska podle § 4 odst. 2 zákona č. 114/1992 Sb., o ochraně přírody a krajiny, ve znění pozdějších předpisů (dále „zákon“) k zásahu do významného krajinného prvku vodního toku Strhanec. K žádosti byly přiloženy podklady: situační mapy, specifikace dřevin a fotodokumentace.

Lokalita záměru se nachází v území evropsky významné lokality Bečva-Žebračka CZ0714082. Předmětem ochrany v evropsky významné lokalitě jsou lesní porosty dubohabřin, smíšené listnaté porosty a živočišné kuřka ohnivá, hrouzek Kesslerův a velevrub tupý. Součástí evropsky významné lokality je vodní tok Strhanec, dotčeny jsou břehové porosty na obou březích.

Vzhledem k umístění záměru v evropsky významné lokalitě vydává závazné stanovisko k zásahu do významného krajinného prvku podle § 4 odst. 2 zákona krajský úřad na základě příslušnosti orgánu ochrany přírody podle § 77a odst. 4 písm. l/ zákona.

Podle § 45g zákona lze povolení, souhlas, kladné stanovisko nebo výjimku ze zákazu pro evropsky významnou lokalitu vydat pouze v případě, že bude vyloučeno závažné nebo nevratné poškození přírodních stanovišť a biotopů druhů, k jejichž ochraně je evropsky významná lokalita určena, ani nedojde k soustavnému nebo dlouhodobému vyrušování druhů, k jejichž ochraně je evropsky významná lokalita určena.

K záměru bylo vydáno samostatné stanovisko podle § 45i zákona ze dne 7. 2. 2020, čj. KUOK 21176/2020. Vliv záměru na evropsky významnou lokalitu byl vyloučen.

Průběh řízení:

Podáním žádosti bylo zahájeno správní řízení o vydání závazného stanoviska k zásahu do významného krajinného prvku (vodní tok) podle § 4 odst. 2 zákona v území evropsky významné lokality.

Orgán ochrany přírody uvědomil o zahájení řízení známé účastníky v oznámení o zahájení řízení ze dne 11. 2. 2020, čj. KUOK 22517/2020 a informoval tímto občanská sdružení přihlášená k informování podle § 70 odst. 2 zákona. V zákonné lhůtě podle § 70 odst. 3 zákona se k účasti v řízení nepřihlásilo žádné občanské sdružení (spolek). Před vydáním rozhodnutí dal správní orgán účastníkům možnost k podání návrhů, námitek a připomínek v souladu s § 36 odst. 3 správního řádu a vydal usnesení čj. KUOK 22528/2020 ze dne 11. 2. 2020 o určení lhůty 8 dnů k podání návrhů a připomínek. Účastníci řízení nepodali žádné návrhy, námítky ani připomínky.

Při vydání závazného stanoviska orgán ochrany přírody vycházel z těchto skutečností a úvah:

Vodní tok je významný krajinný prvek podle § 3 písm. b/ zákona, který je definován jako ekologicky, geomorfologicky nebo esteticky hodnotná část krajiny, utvářející její typický vzhled nebo přispívá k udržení její stability. Významné krajinné prvky jsou chráněny před poškozením a ničením. Využívají se pouze tak, aby nebyla narušena jejich obnova a nedošlo k ohrožení nebo oslabení jejich stabilizační funkce.

Údržba břehového porostu se provádí v rámci správy vodního toku. Probírka vybraných dřevin ze zdravotních, pěstebních a bezpečnostního důvodů, případně ořez dřevin (u olší

Průvodní a technická zpráva

a vrb) nemá zásadní vliv na celkovou funkčnost břehového porostu jako součásti vodního toku. Z hlediska udržení ekologicky stabilizující funkce jej lze vyhodnotit jako zásah akceptovatelný.

Z hlediska územních zájmů ochrany přírody nedochází k dotčení žádného zvláště chráněného území, ani jeho ochranného pásma. Plánovaným zásahem nedojde k likvidaci nebo nevratné změně jedinečného biotopu, ani nebude jeho následkem zánik ekologicky stabilizační funkce významného krajinného prvku vodní tok. Nedochází k dotčení zvodnělé části koryta, které je biotopem zvláště chráněných živočichů, kteří jsou zároveň předmětem ochrany v evropsky významné lokalitě Bečva-Žebračka (velevrub tupý).

Orgán ochrany přírody pro toto závazné stanovisko k zásahu do významného krajinného prvku vyhodnotil, že zásah, který bude probíhat na březích vodního toku, jehož koryto se nemění, neovlivní negativně při respektování stanovených podmínek ekologicky stabilizační funkci vodního toku jako významného krajinného prvku.

Vypořádání zákonných podmínek pro evropsky významnou lokalitu:

Vodní tok Strhanec je v zájmovém úseku součástí evropsky významné lokality Bečva-Žebračka CZ0714082. Vliv na evropsky významnou lokalitu byl vyloučen samostatným stanoviskem ze dne 7. 2. 2020, čj. KUOK 21176/2020.

Odůvodnění stanovených podmínek:

Orgán ochrany přírody stanovil výše uvedené podmínky za účelem snížit vliv zásahu na významný krajinný prvek.

Orgán ochrany přírody považoval za nezbytné, aby bylo respektováno období rozmnožování a hnízdění živočichů, pro které může být břehový porost vhodným biotopem. Kácení dřevin v době vegetačního klidu a zejména v mimohnízdní době patří mezi standardní postupy s ohledem na dobu hnízdění ptáků (*k podmínce 1*).

K zajištění šetrného postupu k prostředí je stanovena podmínka k zabezpečení před nežádoucím znečišťováním a znehodnocováním biotopu škodlivými, zejména ropnými látkami. Zabránění znečištění prostředí ropnými a jinými škodlivými látkami lze zajistit zejména tím, že bude věnována zvýšená pozornost technickému stavu mechanismů a že veškeré mechanismy budou vybaveny ekologicky šetrnými pohonnými hmotami a náplněmi (*k podmínce 2*). Podmínka je stanovena z důvodu zachování kvality vodního prostředí, které je biotopem zvláště chráněných živočichů (velevrub tupý), kteří jsou i předmětem ochrany v evropsky významné lokalitě.

Vypořádání vznesených námitek a připomínek účastníků řízení:

V rámci řízení nebyly námítky ani připomínky podány.

Poučení

Proti tomuto rozhodnutí se lze odvolat k Ministerstvu životního prostředí podáním u Krajského úřadu Olomouckého kraje ve lhůtě do 15 dnů ode dne jeho doručení. Lhůta pro podání odvolání se počítá ode dne následujícího po dni doručení písemného vyhotovení rozhodnutí, nejpozději však po uplynutí desátého dne ode dne, kdy bylo nedoručené a uložené rozhodnutí připraveno k vyzvednutí. Odvolání jen proti odůvodnění rozhodnutí je nepřípustné.

Průvodní a technická zpráva

Odvolání musí obsahovat údaje o tom, v jakém rozsahu se rozhodnutí napadá, v čem je spatřován rozpor s právními předpisy nebo nesprávnost rozhodnutí nebo řízení, jež mu předcházelo. Podané odvolání má odkladný účinek.

otisk úředního razítka

Bc. Ing. Renata Honzáková
vedoucí oddělení ochrany přírody
Odboru životního prostředí a zemědělství
Krajského úřadu Olomouckého kraje

Rozdělovník:

- *účastníci řízení (DS)*:

Povodí Moravy, s.p., Dřevařská 11, Brno – na adr. Povodí Moravy, s.p., závod Horní Morava, U Dětského domova 263, Olomouc
Obec Osek nad Bečvou, Osek nad Bečvou 65, 751 22 Osek nad Bečvou

- *na vědomí ORP (DS)*:

Městský úřad Lipník nad Bečvou, Odbor životního prostředí, nám. T.G. Masaryka 89, 751 31 Lipník nad Bečvou

Za správnost vyhotovení odpovídá:
RNDr. Miroslava Kudýnová